

Benonistraat in Zuidoostbeemster

Toetsing in het kader van de Flora- en faunawet



Van der Goes en Groot
ecologisch onderzoeks- en adviesbureau

G&G-advies 2014

Versie	Datum
Concept	7-5-2014
Eindrapport	12-5-2014



Van der Goes en Groot
ecologisch onderzoeks- en adviesbureau

Bovendijk 35-G

Hazenkoog 35-A

2295 RV Kwintsheul

1822 BS Alkmaar

www.vandergoesengroot.nl

Inhoudsopgave

1	Inleiding	5
1.1	Aanleiding en doel van het onderzoek	5
1.2	Het plangebied.....	5
2	Methode	6
3	Resultaten	7
3.1	Beschrijving aanwezige biotopen	7
3.2	Beschermden soorten.....	7
3.2.1	Planten	7
3.2.2	Vissen	7
3.2.3	Amfibieën	7
3.2.4	Vogels	8
3.2.5	Zoogdieren	8
3.2.6	Overige fauna	9
4	Wetgeving	10
4.1	Flora- en faunawet.....	10
4.1.1	Zorgplicht.....	10
4.1.2	Verbodsbepalingen	10
4.1.3	Vrijstellingen.....	10
4.1.4	Ontheffingsmogelijkheid	11
4.1.5	Gedragscode.....	12
4.1.6	Broedvogels.....	13
4.1.7	Ontheffingsaanvraag Flora- en faunawet.....	14
4.2	Wet algemene bepalingen omgevingsrecht.....	14
5	Conclusies en aanbevelingen	16
6	Literatuur	17



1 Inleiding

1.1 Aanleiding en doel van het onderzoek

Er bestaan plannen om binnen afzienbare tijd op de locatie Benonistraat te Zuidoostbeemster woningen te bouwen, als onderdeel van De Nieuwe Tuinderij West.

In opdracht van De Beemster Compagnie heeft Ecologisch Onderzoeks- en Adviesbureau Van der Goes en Groot in het kader van de Flora- en faunawet een *quick scan* uitgevoerd naar de (mogelijke) aanwezigheid van beschermde flora en fauna in het plangebied.

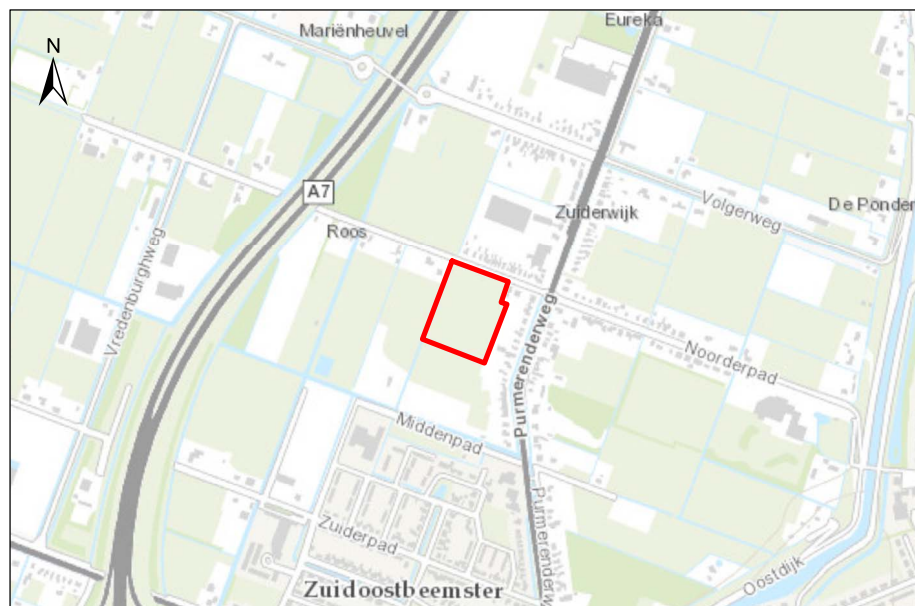
Het onderzoek heeft bestaan uit een veldbezoek.

1.2 Het plangebied

In Figuur 1 is de ligging van het onderzoeksgebied aangegeven. Het gebied is ongeveer 1,8 ha groot.

Het gebied bestaat uit graslandpercelen, deels met grondhopen. Het gebied wordt omsloten door sloten.

Figuur 1.
Ligging van het
plangebied.



2**Methode**

Het plangebied is op 24 april 2014 bezocht om enerzijds de aanwezige en aangrenzende biotopen te beschrijven en anderzijds eventuele incidentele waarnemingen te doen van beschermde flora en fauna (voor zover waarneembaar). Op basis van de aangetroffen biotopen en informatie uit de vakliteratuur over populaties in de omgeving, is per soortgroep een inschatting gemaakt van het mogelijk voorkomen van in ieder geval die beschermde soorten waarvoor, indien aanwezig, ontheffing moet worden aangevraagd bij werkzaamheden in het kader van ruimtelijke inrichting en ontwikkeling.

3 Resultaten

3.1 Beschrijving aanwezige biotopen

Graslanden

De graslanden zijn kort begraasd door schapen en soortenarm. Aan de zuidzijde zijn grondhopen opgebracht.



Wateren en oevers

De sloten rond het plangebied zijn veelal smal met lokaal watervegetatie. De oevers van de graslanden zijn lokaal ingetrapt.

3.2 Beschermden soorten

3.2.1 Planten

In het plangebied werd geen beschermde flora waargenomen. Deze wordt ook niet verwacht.

3.2.2 Vissen

In de sloten kunnen zowel Kleine modderkruiper als Bittervoorn voorkomen.

3.2.3 Amfibieën

Het plangebied levert geschikt voortplantingswater voor enkele algemene soorten amfibieën zoals Gewone pad, Kleine watersalamander, Bruine kikker of groene kikker (bastaardkikker en/of Meerkikker). Deze soorten

zijn beschermd onder het lichte beschermingsregime, ze worden genoemd in Tabel 1 van de Flora- en faunawet (zie §4.1.3).

Het onderzoeksgebied is ook geschikt voor de Rugstreeppad. De benodigde levensvoorwaarden zijn hiervoor aanwezig.

De grondhopen en de zandige omgeving vormen een geschikt land- en overwinteringsbiotoop.



3.2.4 Vogels

De graslanden hebben beperkte potenties voor weidevogels. Door het kortbegraste karakter is er weinig dekking. Het aantal weidevogels zal erg laag zijn.

Vogels vallen onder het zwaardere beschermingsregime van de Flora- en faunawet. Men dient activiteiten waarbij nesten verstoord kunnen worden buiten het broedseizoen plaats te doen vinden, dus niet van grofweg maart tot en met juli.

In het plangebied worden geen verblijfplaatsen verwacht van jaarrond beschermde vogelsoorten.

3.2.5 Zoogdieren

Het is mogelijk dat in het gebied enkele (kleine) zoogdieren voorkomen zoals Egel, Haas, en verschillende algemene soorten (spits)muizen. Deze soorten zijn alle beschermd onder het lichte beschermingsregime, ze worden genoemd in Tabel 1 van de Flora- en faunawet (zie §4.1.3).

Het onderzoeksgebied is niet geschikt voor de Noordse woelmuis en de Waterspitsmuis. De benodigde levensvoorwaarden zijn hiervoor niet aanwezig.

In het plangebied kunnen geen vleermuizen verblijven omdat ter plaatse geen bebouwing en bomen aanwezig zijn.

Het plangebied kan wel gebruikt worden door foeragerende vleermuizen. Langs de randen buiten het plangebied zijn tuinen en wegbeplanting aanwezig met luwe plekken voor concentraties van insecten waardoor vleermuizen kunnen worden aangetrokken.

3.2.6 Overige fauna

Het onderzoeksgebied is niet geschikt voor andere beschermde diersoorten, in verband met het ontbreken van geschikt biotoop.

4 Wetgeving

4.1 Flora- en faunawet

De Flora- en faunawet is het nationale wettelijke kader dat de soortbeschermende bepalingen van de Europese Habitatrictlijn en Vogelrichtlijn in nationaal recht heeft omgezet.

De soortenlijst die volgt uit deze bepalingen is door de Minister van EZ aangevuld met een extra aantal landelijk te beschermen soorten.

4.1.1 Zorgplicht

Een belangrijke bepaling van de Flora- en faunawet is de zorgplicht (artikel 2), die stelt “dat een ieder die weet of redelijkerwijs kan vermoeden dat door zijn handelen of nalaten nadelige gevolgen voor flora en fauna kunnen worden veroorzaakt, verplicht is dergelijk handelen achterwege te laten voor zover zulks in redelijkheid kan worden geveegd, dan wel alle maatregelen te nemen die redelijkerwijs van hem kunnen worden geveegd teneinde die gevolgen te voorkomen of, voor zover die gevolgen niet kunnen worden voorkomen, deze zoveel mogelijk te beperken of ongedaan te maken.”

4.1.2 Verbodsbepalingen

De Flora- en faunawet bepaalt dat het verboden is:

- ♣ Planten, behorende tot een beschermde inheemse plantensoort, te plukken, te verzamelen, af te snijden, uit te steken, te vernielen, te beschadigen, te ontwortelen of op enigerlei andere wijze van hun groeiplaats te verwijderen (artikel 8);
- ♣ Het is verboden dieren, behorende tot een beschermde inheemse diersoort, te doden, te verwonden, te vangen, te bemachtigen of met het oog daarop op te sporen, dan wel opzettelijk te verontrusten (artikel 9 en 10);
- ♣ Verder is het verboden van beschermde diersoorten nesten, holen of andere voortplantings- of vaste rust- of verblijfplaatsen te beschadigen, te vernielen, uit te halen of te verstoren (artikel 11) en iets dergelijks geldt voor eieren (artikel 12).

4.1.3 Vrijstellingen

De Mol is vrijgesteld van de verboden van de artikelen 9 t/m 11 en daarnaast zijn Bosmuis, Veldmuis en Huisspitsmuis vrijgesteld in of op gebouwen of daarbij behorende erven.

Er zijn daarnaast nog een aantal andere algemene soorten aangewezen die vrijgesteld zijn van de verboden van de artikelen 8 t/m 12, indien werkzaamheden worden verricht in het kader van natuurbeheer, van bestendig beheer of onderhoud, van bestendig gebruik of van ruimtelijke ontwikkeling en inrichting. Voor deze soorten hoeft dan geen ontheffing te

worden aangevraagd, maar de zorgplicht blijft onverminderd gelden. Dit wordt het ‘lichte beschermingsregime’ genoemd, geldend voor de zogenaamde ‘Tabel 1-soorten’ (zie kader ‘Tabellen van de Flora- en faunawet’). Voor een precies overzicht van soorten in de tabellen zie: <http://www.dasenboom.nl/pdf/soorten%20FFW%20tabel%203.pdf> of http://www.hetInvloket.nl/txmpub/files/?p_file_id=37183 of http://www.hetInvloket.nl/txmpub/files/?p_file_id=41764).

4.1.4 Ontheffingsmogelijkheid

Ruimtelijke ontwikkeling en (her)inrichting zoals het aanleggen van woningbouw- of bedrijventerreinen, kan beschadiging of vernieling tot gevolg hebben van de voortplantings- en rustplaatsen van de in het gebied voorkomende (beschermde) soorten. Dit hangt af van de fysieke uitvoering daarvan en de periode waarin het project plaatsvindt. In bepaalde gevallen moet dan ontheffing volgens artikel 75 van de Flora- en faunawet verkregen worden.

Als er beschermde soorten voorkomen uit Tabel 2 of Tabel 3 (zie kader ‘Tabellen van de Flora- en faunawet’) én als het niet mogelijk is door middel van verzachtende en/of compenserende maatregelen schade aan deze natuurwaarden te voorkomen, dan is ontheffing vereist.

Als door het nemen van voldoende verzachtende en/of compenserende maatregelen geen schade optreedt (te beoordelen door het Ministerie van EZ!), hoeft geen ontheffing te worden verkregen.

Kader

Tabellen van de Flora- en faunawet.

Tabel	Omschrijving
Tabel 1	Wanneer activiteiten worden ondernomen die zijn te kwalificeren als “bestendig beheer en onderhoud”, “bestendig gebruik” of “ruimtelijke ontwikkeling”, geldt een vrijstelling voor de soorten uit Tabel 1. Voor deze activiteiten hoeft dan geen ontheffing aangevraagd worden. Voor andere dan hierboven genoemde activiteiten is voor de soorten uit Tabel 1 wel een ontheffing nodig.
Tabel 2	Wanneer activiteiten worden ondernomen die zijn te kwalificeren als “bestendig beheer en onderhoud”, “bestendig gebruik” of “ruimtelijke ontwikkeling”, geldt een vrijstelling voor de soorten in Tabel 2, <u>mits</u> activiteiten aantoonbaar worden uitgevoerd op basis van een door de Minister van EL&I goedgekeurde gedragscode. Als de functionaliteit van de voortplantings-, rust- en/of vaste verblijfplaats niet kan worden gegarandeerd en men niet in het bezit is van een dergelijke gedragscode, is voor de soorten in Tabel 2 een ontheffing nodig.
Tabel 3	Wanneer activiteiten worden ondernomen die zijn te kwalificeren als “bestendig beheer en onderhoud” of “bestendig gebruik”, geldt een vrijstelling voor de soorten in Tabel 3 <u>mits</u> activiteiten aantoonbaar worden uitgevoerd op basis van een door de Minister van EZ goedgekeurde gedragscode. Wanneer activiteiten worden ondernomen die zijn te kwalificeren als “ruimtelijke ontwikkeling”, en de functionaliteit van de voortplantings-, rust- en/of vaste verblijfplaats kan niet worden gegarandeerd, dan is voor Tabel 3-soorten een ontheffing nodig. Ook voor vogels geldt deze zware toets.

De vraag of de ontheffing kan worden verleend zal worden beoordeeld door het bevoegde gezag (Ministerie van EZ) op grond van de volgende punten per beschermingsregime of soortgroep:

Tabel 2

- ♣ In hoeverre treedt schade op?
- ♣ Komt 'de gunstige staat van instandhouding' in gevaar?

Tabel 3 én voorkomend in Bijlage IV Habitatrictlijn

- ♣ In hoeverre treedt schade op?
- ♣ Is er een wettelijk belang zoals bescherming flora en fauna, volksgezondheid, openbare veiligheid of dwingende redenen van groot openbaar belang met inbegrip van redenen van sociale of economische aard en voor het milieu wezenlijk gunstige effecten?
- ♣ Zijn er bevredigende alternatieven?
- ♣ Komt 'de gunstige staat van instandhouding' in gevaar?

Tabel 3, niet voorkomend in Bijlage IV Habitatrictlijn

- ♣ In hoeverre treedt schade op?
- ♣ Is er een wettelijk belang zoals onder andere eerder genoemde belangen of een belang in de vorm van het uitvoeren van werkzaamheden in verband met ruimtelijke inrichting en ontwikkeling?
- ♣ Zijn er, bevredigende, alternatieven?
- ♣ Komt 'de gunstige staat van instandhouding' in gevaar?

Broedvogels (zie §4.1.6)

- ♣ In hoeverre treedt schade op?
- ♣ Is er een wettelijk belang zoals bescherming van flora en fauna, veiligheid van het luchtverkeer, bedreiging van de volksgezondheid of openbare veiligheid?
- ♣ Zijn er bevredigende alternatieven?
- ♣ Komt 'de gunstige staat van instandhouding' in gevaar?

Voor een overzicht van de soorten van Bijlage IV zie:

http://www.minlnv.nederlandsesoorten.nl/get?site=lnv.db&view=lnv.db&page_alias=zoekwet&show=speciesList&rid=33&legislation=&version=xls

4.1.5 Gedragscode

Indien men in het bezit is van een door de minister van EZ goedgekeurde gedragscode hoeft bij werkzaamheden in het kader van natuurbeheer, van bestendig beheer of onderhoud en van bestendig gebruik voor de **Tabel 2-en 3**-soorten en ook voor vogels geen ontheffing te worden aangevraagd, mits aantoonbaar wordt gewerkt met deze gedragscode. Het is ook mogelijk te werken conform een dergelijke goedgekeurde gedragscode zonder deze zelf te hebben opgesteld. Te beïnvloeden soorten dienen dan wel in de gebruikte gedragscode te worden behandeld!

Bij werkzaamheden in het kader van ruimtelijke ontwikkeling en inrichting hoeft voor **Tabel 2**-soorten geen ontheffing te worden aangevraagd

wanneer men in het bezit is van (of aansluit bij) een door de minister van EZ goedgekeurde gedragscode.

4.1.6 Broedvogels

Voor broedvogels wordt in principe geen ontheffing verleend. Als men versturende activiteiten buiten het broedseizoen laat plaatsvinden worden de vogels geacht te kunnen uitwijken, treedt geen schade op en is geen ontheffing noodzakelijk.

Vogelnesten die buiten het broedseizoen in gebruik zijn vallen onder de definitie van vaste rust- of verblijfplaatsen en zijn daarom jaarrond beschermd.

Van enkele soorten zijn de nesten jaarrond beschermd. De lijst met vogelsoorten waarvan de nesten gedurende het hele jaar zijn beschermd is in 2009 aangepast (zie kader). **Let wel!** Bij de bescherming van een jaarrond beschermd nest of verblijf wordt zowel de verblijfplaats als de (directe) omgeving die nodig is voor het succesvol functioneren daarvan, betrokken!

Voor jaarrond beschermde soorten kan, meestal alleen buiten het broedseizoen, wel ontheffing worden aangevraagd. Een 'omgevingscheck' is dan vereist. Een deskundige moet in dat geval vaststellen of de desbetreffende soort zelfstandig een vervangend nest kan vinden in de omgeving, of dat door verzachtende en /of compenserende maatregelen de functionaliteit van de voortplantings- en/of vaste rustplaats gegarandeerd kan worden. Om zeker te zijn dat geplande of genomen maatregelen hiertoe voldoende zijn en er geen ontheffing nodig is, kunnen deze middels een ontheffingsaanvraag worden voorgelegd aan het Ministerie van EZ. Het Ministerie zal de ontheffingsaanvraag dan 'positief afwijzen' omdat geen schade wordt voorzien. Een dergelijke positieve afwijzing kan (juridisch) gelden als ontheffing voor het uitvoeren van de

Vogelsoorten met jaarrond beschermde nesten.

Soort	Categorie	Toelichting codes
Boomvalk	4	Vogelsoorten waarvan de nesten in principe jaarrond zijn beschermd met beschermingscategorie: 1 = soorten die ook buiten het broedseizoen het nest gebruiken als vaste rust- of verblijfplaats, 2= koloniebroeders die elk broedseizoen op dezelfde plaats broeden en die daarin zeer honkvast zijn of afhankelijk van bebouwing of biotoop, 3 = soorten die elk jaar op dezelfde plaats broeden en die daarin zeer honkvast zijn of afhankelijk van bebouwing, 4 = soorten die niet of nauwelijks zelf in staat zijn een nest te maken. Zie ook http://www.hetInvloket.nl/txmpub/files/?p_file_id=41763 .
Buizerd	4	
Gierzwaluw	2	
Grote gele kwikstaart	3	
Havik	4	
Huismus	2	
Kerkuil	3	
Oehoe	3	
Ooievaar	3	
Ransuil	4	
Roek	2	
Slechtvalk	3	
Sperwer	4	
Steenuil	1	
Wespendief	4	
Zwarte wouw	4	

werkzaamheden. Het is uiteraard essentieel dat de (aan het ministerie) voorgestelde maatregelen ook daadwerkelijk worden genomen.

Wanneer het niet mogelijk is passende verzachtende en/of compenserende maatregelen te nemen dient ontheffing te worden aangevraagd. Deze wordt op dezelfde gronden getoetst als Tabel 3-soorten (zwarte toetsing).

De overige vogelsoorten keren weliswaar vaak terug naar de plaats waar zij het jaar daarvoor hebben gebroed of de directe omgeving daarvan, maar beschikken over voldoende flexibiliteit om, als de broedplaats verloren is gegaan, zich elders te vestigen. Van deze soorten zijn de verblijfplaatsen alleen dan beschermd als 'zwaarwegende feiten of ecologische omstandigheden dat rechtvaardigen' (categorie 5).

4.1.7 Ontheffingsaanvraag Flora- en faunawet

Zijn er negatieve effecten mogelijk op soorten van **Tabel 2** en/of **Tabel 3** dan dient een "Aanvraag ontheffing, ingevolge Flora- en faunawet artikel 75, vierde lid of vijfde lid onderdeel c" te worden ingediend bij de Dienst Regelingen van het Ministerie van EZ. Deze aanvraag dient onder andere vergezeld te gaan van:

- ♣ Het desbetreffende projectplan.
- ♣ Een actuele en volledige inventarisatie naar het voorkomen van beschermde dier- en plantensoorten in het plangebied (ongeveer 5 jaar geldig).
- ♣ Een beschrijving van de te verwachten schade voor de in de aanvraag vermelde soorten.
- ♣ Een beschrijving hoe de schade aan de beschermde soorten tot een minimum kan worden beperkt.
- ♣ Een beschrijving van voorgenomen mitigerende en/of compenserende maatregelen indien schade onvermijdelijk is.

Voor de eerdergenoemde **Tabel 3**-soorten dient wegens een uitgebreide toets ook te worden vermeld:

- ♣ Onderbouwing van de keuze voor de geplande locatie van de voorgenomen activiteit en onderzoek naar alternatieve locaties.
- ♣ De onderbouwing van het wettelijke belang van de voorgenomen activiteit.

4.2 Wet algemene bepalingen omgevingsrecht

Vanaf 1 oktober 2010 is het mogelijk geworden voor particulieren, bedrijven en overheden om voor projecten een zogenaamde omgevingsvergunning aan te vragen onder de 'Wet algemene bepalingen omgevingsrecht' (Wabo).

De omgevingsvergunning komt in plaats van een groot aantal andere losse vergunningen en kan digitaal (of op papier) worden aangevraagd bij de

gemeente waarin de activiteit plaats vindt. Formulieren zijn (digitaal) te verkrijgen via www.omgevingsloket.nl.

Ook een ontheffing Flora- en faunawet en een vergunning Natuurbeschermingswet 1998 kan onder de Wabo worden aangevraagd in het formulier door aan te geven dat 'Handelingen worden verricht met gevolgen voor beschermde dieren en planten'. Vervolgens kan met het (digitale) formulier, ongeveer op dezelfde wijze als bij de ontheffingsaanvraag zoals hierboven beschreven, worden aangegeven welke beschermde flora en fauna voorkomt, wat de verwachte schade is, wat het belang is van de ingreep en welke verzachtende (mitigerende) en/of compenserende maatregelen worden getroffen. De gemeente waarbij de aanvraag is ingediend stuurt de informatie omtrent beschermde flora en fauna naar het ministerie van EZ die een 'Verklaring van geen bedenkingen' (Vvgb) afgeeft als onderdeel van de omgevingsvergunning. Als voorschriften worden overtreden en beschermde soorten worden geschaad, moeten de gemeenten handhaven. Bij een overtreding van de Flora- en faunawet die los staat van de Wabo, moet het ministerie van EZ optreden.

Mogelijke sancties zijn geldelijke boetes of stilleggen van werkzaamheden.

5

Conclusies en aanbevelingen

- ♣ Het onderzoeksgebied is in potentie geschikt voor beschermde soorten vissen, amfibieën, vogels en (kleine) zoogdieren.
- ♣ Voor de aangetroffen of verwachte licht beschermde soorten gelden geen verbodsbepalingen als werkzaamheden worden verricht in het kader van ruimtelijke ontwikkeling en inrichting, zoals het besproken plan. Een ontheffing is dan niet nodig.
- ♣ In het plangebied kunnen enkele weidevogels voorkomen. Voor de verwachte aanwezige broedvogels dienen werkzaamheden waarbij nesten vernield of verstoord kunnen worden, buiten het broedseizoen plaats te vinden. Een ontheffing is voor broedvogels dan niet nodig. Het broedseizoen loopt ruwweg van maart tot en met juli.
- ♣ In het onderzoeksgebied kunnen beschermde amfibieën en vissen uit tabel 2 en 3 voorkomen. Omdat de sloten gehandhaafd blijven zijn er echter geen negatieve effecten te verwachten. Een ontheffing voor deze soorten is niet nodig.
- ♣ Voor de mogelijk aanwezige foeragerende vleermuizen in het plangebied wordt geen negatief effect verwacht van de ingreep omdat het plangebied slechts een klein deel uitmaakt van een veel groter foerageergebied en in de naaste omgeving veel vergelijkbaar biotoop aanwezig is. De vleermuizen kunnen derhalve gemakkelijk uitwijken.

Zorgplicht

Voor alle beschermde soorten (alle regimes) geldt de zorgplicht (zie §4.1.1). Teneinde de zorgplicht na te leven kan men voorafgaand aan de werkzaamheden de volgende praktische richtlijnen hanteren:

- ♣ Alle aanwezige vegetatie of bodemmateriaal (takken, stronken) kan gefaseerd verwijderd worden. Dit geeft bodembewonende dieren de kans om in de nabijgelegen omgeving een ander leefgebied te benutten.

Natuurbeschermingswet 1998

In 2013 is voor De Nieuwe Tuinderij Oost en West een toetsing aan de Natuurbeschermingswet 1998 uitgevoerd (F.M. VAN GROEN, 2013).

6

Literatuur

- BROEKHUIZEN, S., B. HOEKSTRA, V. VAN LAAR, C. SMEENK & J.B.M. THISSEN (RED.), 1992. *Atlas van de Nederlandse zoogdieren*. 3^e herziene druk. KNNV Uitgeverij, Utrecht.
- CREEMERS, R.C.M., & J.C.W. VAN DELFT (RAVON, RED.), 2009. *De amfibieën en reptielen van Nederland - Nederlandse Fauna 9*. Nationaal Natuurhistorisch Museum Naturalis, & European Invertebrate Survey – Nederland, Leiden. KNNV Uitgeverij, Utrecht.
- FLORON, 2011. *Nieuwe Atlas van de Nederlandse Flora*. KNNV Uitgeverij, Zeist.
- GROEN, F.M. VAN, 2013. *De Nieuwe Tuinderij Oost en West*. G&G-rapport 2013-16.
- JANSSEN, J.A.M., J.H.J SCHAMINÉE, 2004. *Europese Natuur in Nederland, Soorten van de habitatrichtlijn*. KNNV Uitgeverij, Utrecht.
- KAPTEYN, K., 1995. *Vleermuizen in het landschap. Over hun ecologie, gedrag en verspreiding*. Provincie Noord-Holland, Noord-hollandse Zoogdierstudiegroep, Het Noordhollands Landschap, Haarlem.
- LIMPENS, H., K. MOSTERT & W. BONGERS (RED.), 1997. *Atlas van de Nederlandse vleermuizen: onderzoek naar verspreiding en ecologie*. Utrecht.
- MEIJDEN, R. VAN DER, 2005. *Heukels' Flora van Nederland*. 23^e druk. Wolters-Noordhoff, Groningen.
- NEDERLANDSE VERENIGING VOOR LIBELLENSTUDIE 2002. *De Nederlandse Libellen (Odonata)*. – *Nederlandse Fauna 4*. Nationaal Natuurhistorisch Museum Naturalis, KNNV Uitgeverij & European Invertebrate Survey-Nederland, Leiden.
- NIE, H.W. DE & G. VAN OMMERING, 1998. *Bedreigde en kwetsbare zoetwatervissen in Nederland. Toelichting op de Rode Lijst*. Rapport nr. 33, IKC Natuurbeheer, Wageningen.
- NIE, H.W. DE, 1997. *Atlas van de Nederlandse Zoetwatervissen*. 2^e herziene druk. Media Publishing Int. bv, Doetinchem.
- NÖLLERT, A, C. NÖLLERT, 2001. *Amfibieëngids van Europa*. TIRION Uitgevers bv, Baarn.
- PETERS, T.M.J., C. VAN ACHTERBERG, W.R.B. HEITMAN, W.F. KLEIN, V. LEFEBER, A.J. VAN LOON, A.A. MABELIS, H. NIEUWENHUIJSEN, M. REEMER, J. DE ROND, J. SMIT, H.H.W. VELTHUIS, 2004. *De wespen en mieren van Nederland (Hymenoptera: Aculeata)* – *Nederlandse Fauna 6*. Nationaal Natuurhistorisch Museum Naturalis, Leiden, KNNV Uitgeverij, Utrecht & European Invertebrate Survey – Nederland, Leiden.
- SCHARRINGA, C.J.G., W. RUITENBEEK & P.J. ZOMERDIJK, 2010. *Atlas van de*

- Noord-Hollandse broedvogels 2005-2009*. Samenwerkende Vogelwerkgroepen Noord-Holland, Landschap Noord-Holland.
- SDU UITGEVERS, 2002-2007. *Flora- en faunawet, bewerkt en toegelicht door M.A. Huber, mr. drs. D. van der Meijden, J.A.M. van Spaandonk & mr. A.S. Vreugdenhil*. Koninklijke Vermande, Den Haag.
- SOVON VOGELONDERZOEK NEDERLAND, 2002. *Atlas van de Nederlandse Broedvogels 1998-2000. – Nederlandse Fauna 5*. Nationaal Natuurhistorisch Museum Naturalis, KNNV Uitgeverij & European Invertebrate Survey – Nederland, Leiden.
- STUMPEL, TON, STRIJBOSCH, HENK. 2006. *Veldgids Amfibieën en reptielen*. KNNV Uitgeverij, Utrecht.
- TWISK, P., A. VAN DIEPENBEEK & J.P. BEKKER, 2009. *Veldgids Europese zoogdieren*. KNNV Uitgeverij, Utrecht.